

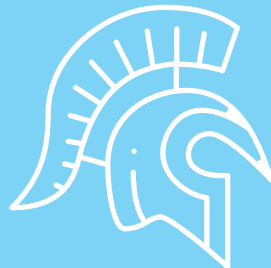
Les cahiers d'exercices
DÉBUTANTS

ASSiMiL®



Latin

150 EXERCICES + CORRIGÉS



Les cahiers d'exercices **ASSiMiL**[®]

Latin

Débutants

Tristan Macé

À propos de ce cahier

Ce cahier vous propose de faire vos premiers pas à la découverte du latin. En 150 exercices, vous aborderez, de manière très progressive, les éléments les plus simples de la morphologie et de la syntaxe. Les points un peu plus difficiles seront traités dans le cahier de niveau supérieur. Le déroulé des leçons vous permettra de lire les auteurs de la langue classique, et vous verrez que beaucoup d'exemples très simples sont issus des textes de Cicéron ou de Jules César ! Ainsi, en apprenant, à votre rythme, le vocabulaire et les premières règles de ce volume, vous entrez sans peine dans le trésor infini des textes latins.

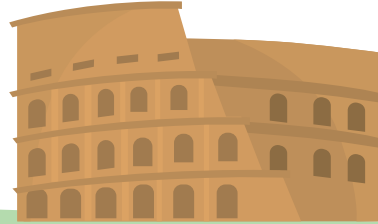
Enfin, nous vous proposons d'effectuer votre autoévaluation : après chaque exercice, dessinez l'expression de vos icônes (😊 pour une majorité de bonnes réponses, 😐 pour environ la moitié et 😞 pour moins de la moitié). À la fin de chaque chapitre, reportez le nombre d'icônes relatives à tous les exercices et, en fin d'ouvrage, faites les comptes en reportant les icônes des fins de chapitre dans le tableau général prévu à cet effet.

Sommaire

1. Les fonctions et les cas. La déclinaison	3	11. Le perfectum à l'indicatif	69
2. Le genre. Les deux premières déclinaisons	7	12. Les formes déclinales du verbe	73
3. La troisième déclinaison. Le nom	14	13. La proposition COD	80
4. L'adjectif, déclinaisons et degrés de signification	21	14. La quatrième et la cinquième déclinaison	86
5. Mots invariables : adverbess et nombres. Compter en latin	28	15. Le subjonctif présent	92
6. Les conjonctions de coordination. Les prépositions	35	16. La sixième déclinaison : les pronoms.....	97
7. Le verbe. Le présent de l'indicatif	43	17. L'impératif : donner un ordre en latin	103
8. La voix passive. Les verbes déponents. Récapitulation	51	18. Poser une question	109
9. Quelques verbes exceptionnels	56	Annexes	115
10. Les temps de l'inflectum : imparfait et futur de l'indicatif. BaBoBiBu !	64	Solutions	122
		Tableau d'autoévaluation	128

Les fonctions et les cas.

La déclinaison



Les fonctions et les cas


Pour marquer la fonction d'un mot ou d'un groupe de mots dans la phrase, le français place les mots dans un certain ordre, par rapport au verbe et/ou les uns par rapport aux autres ; le latin modifie la fin des mots : c'est ce qu'on appelle la déclinaison ou les cas (du mot **casus**, *us, ce qui tombe*). On décline les noms, les adjectifs, les pronoms, le participe et l'infinifitif (gérondif) du verbe. Il n'y a pas d'article en latin.

Nom du cas (abrégé)	Fonctions correspondantes	Exemple
Nominatif (N)	Sujet, attribut du sujet	Gallia est <u>divisa</u> in partes tres → <i>La Gaule est <u>divisée</u> en trois parties.</i>
Vocatif (V)	Apostrophe, appel, interjection	Tu quoque, fili! → <i>Toi aussi, <u>mon fils</u> !</i>
Accusatif (A)	COD ; attribut du COD ; complément de lieu ; après certaines prépositions ; sujet de la proposition infinitive	Arma virumque cano → <i>Je chante <u>les armes</u> et <u>le héros</u>.</i> Ad Romam proficiscitur → <i>Il part <u>pour Rome</u>.</i>
Génitif (G)	Complément du nom	Auri sacra fames! → <i>Maudite <u>faim de l'or</u> !</i>
Datif (D)	COI ; complément d'attribution	Cicero Quinto fratri suo salutem dicit → <i>Cicéron dit bonjour <u>à son frère Quintus</u>.</i>
Ablatif (Ab.)	Compléments circonstanciels divers ; complément d'agent ; après certaines prépositions	Romam multis annis non venit → <i>Il n'est pas venu à Rome <u>depuis des années</u>.</i> Ab Roma venit → <i>Il vient <u>de Rome</u>.</i>

1 Dans les phrases suivantes, indiquez quelle est la fonction des mots en vert. 



- a. Le consul s'adresse **au sénat**.
- b. La maison **de mon frère** est sur le Capitole.
- c. **Les soldats romains** partent en campagne.
- d. César a été enlevé **par des pirates**.
- e. Cueille **le jour**.
- f. **Hercule**, enlève ta peau de lion !

2 Attribut du sujet ou pas ? Attention aux pièges ! Répondez par *ave* (oui) ou *minime* (non). 

- a. Les spectateurs paraissent **fatigués** de lever le pouce.
- b. César fut **assassiné** par un groupe de sénateurs.
- c. Sénèque fait tout pour que Lucilius ait **sa lettre**.
- d. La nuit, les rues de Rome ne sont pas **sûres**.
- e. Le jour, elles ne sont jamais **nettoyées**.

3 Pour chaque groupe de mots en violet, indiquez sa fonction, donc à quel cas il serait en latin. 

Ex. : Cueille **le jour**. → Fonction **COD** donc cas **accusatif**.

- a. Cicéron dénonce le complot **de Catilina**.
Fonction donc cas
- b. La Vestale entretient **le feu sacré**. Fonction donc cas
- c. Les rues de Rome sont **encombrées**. Fonction donc cas
- d. Les Romains faisaient des sacrifices **aux dieux**.
Fonction donc cas
- e. L'esclave est affranchi **par son maître**.
Fonction donc cas
- f. **Jupiter**, exauce ma prière ! Fonction donc cas



4 Dans cette phrase unique, reliez chaque groupe de mots en gras au cas latin qui lui conviendrait.



- a. César, •
- b. les armées •
- c. de Rome obéissent •
- d. à tes ordres, mais tu ne soumettras pas •
- e. le Sénat •
- f. par la force. •

- 1. N
- 2. V
- 3. A
- 4. G
- 5. D
- 6. Ab.

5 À vous maintenant d'analyser les fonctions dans ce petit texte, puis de dire à quel cas seraient les groupes de mots en latin. Attention aux différents emplois de « à » et « de » en français !



Romulus et Rémus sont (a.) **partis** (b.) **de la ville** d'Albe pour fonder la ville (c.) **de Rome**. (d.) **Aux sept collines** il faut ajouter (e.) **le forum**, un ancien pacage (f.) **pour les bêtes**, maintenant couvert (g.) **de temples**.

- a. Fonction : Cas :
- b. Fonction : Cas :
- c. Fonction : Cas :
- d. Fonction : Cas :
- e. Fonction : Cas :
- f. Fonction : Cas :
- g. Fonction : Cas :



Les cinq déclinaisons du nom

On distingue les types de déclinaisons selon le génitif singulier des noms. Il y a cinq génitifs singuliers différents en latin, donc cinq déclinaisons. Le dictionnaire et les lexiques précisent toujours le nominatif et le génitif singuliers des noms comme point de repère conventionnel, séparés par une simple virgule. Il faut donc lire mentalement le mot deux fois en entier. Ex : **puella, ae** se lit **puella, puellae**.

- 1^{er} génitif : **puella, ae** (f.), *la jeune fille, l'esclave*
- 2^e génitif : **dominus, i** (m.), *le maître*
- 3^e génitif : **mare, is** (n.), *la mer*
- 4^e génitif : **manus, us** (f.), *la main*
- 5^e génitif : **dies, ei** (m. ou f.), *le jour*

6 Voici quelques noms au génitif singulier. Retrouvez la déclinaison à laquelle ils appartiennent.



- a. **senatus**, du Sénat →
- b. **consulis**, du consul →
- c. **rosae**, de la rose →
- d. **civis**, du citoyen →
- e. **rei**, de l'affaire →
- f. **matronae**, de la matrone →
- g. **pueri**, de l'enfant →
- h. **solis**, du soleil →
- i. **famae**, de la gloire →
- j. **ludi**, du jeu →

Banque de mots

consul, is (m.)	<i>le consul</i>	luna, ae (f.)	<i>la lune</i>
deus, i (m.)	<i>le dieu</i>	puer, i (m.)	<i>l'enfant, le jeune esclave</i>
fama, ae (f.)	<i>la réputation</i>	Roma, ae (f.)	<i>Rome</i>
ludus, i (m.)	<i>le jeu</i>	sol, is (m.)	<i>le soleil</i>

7 En vous aidant de la banque de mots et des mots exemples des déclinaisons, traduisez ces groupes nominaux, tous construits sur le mode N + G ou G + N (attention, les deux sont possibles !).



- a. ludus pueri →
- b. dominus Romae →
- c. lunae dies →
- d. consulis fama →
- e. solis deus →
- f. puellae manus →

Bravo, vous êtes venu à bout du chapitre 1 ! Il est maintenant temps de comptabiliser les icônes et de reporter le résultat en page 128 pour l'évaluation finale.



Le genre.

Les deux premières déclinaisons



Le genre et les deux premières déclinaisons

Il existe en latin trois genres : féminin, masculin et neutre. Le féminin et le masculin peuvent désigner des animés (êtres et personnes) ou des inanimés (notions et choses) ; le neutre (du latin **neutrum**, *ni l'un ni l'autre*) désigne toujours des inanimés. Exemple avec : **puella, ae**, *la jeune fille*, **dominus, i**, *le maître*, **templum, i**, *le temple*.

	1 ^e déclinaison		2 ^e déclinaison			
	Féminins		Masculins (et quelques féminins)		Neutres	
	Singulier	Pluriel	Singulier	Pluriel	Singulier	Pluriel
N	puella	puellæ	dominus	domini	templum	templa
V	puella	puellæ	domine	domini	templum	templa
A	puellam	puellas	dominum	dominos	templum	templa
G	puellæ	puellarum	domini	dominorum	templi	templorum
D	puellæ	puellis	domino	dominis	templo	templis
Ab	puella	puellis	domino	dominis	templo	templis

La première déclinaison est presque exclusivement composée de noms féminins ; la deuxième, de noms masculins et neutres.

Les cahiers d'exercices
DÉBUTANTS



Latin

Ce cahier d'exercices, très pratique et ludique, a été conçu spécialement pour les grands débutants en latin. Près de 150 exercices à la progression étudiée et sous forme de jeux sont proposés, accompagnés de leurs corrigés. À la fin de chaque chapitre, vous pourrez également autoévaluer votre niveau de langue. Aucune dimension de la langue n'a été oubliée : la grammaire, l'orthographe, le vocabulaire, la conjugaison ou encore la prononciation.

- **Près de 150 exercices**
- **Jeux, QCM, exercices à trous, etc.**
- **Grammaire, conjugaison, orthographe, prononciation...**
- **Testez votre niveau avec l'autoévaluation**

ISBN 978-2-7005-8154-6



WWW.ASSIMIL.COM