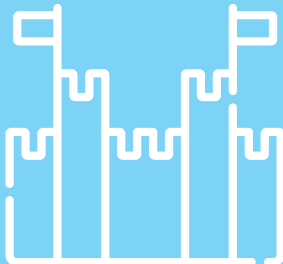


Les cahiers d'exercices
DÉBUTANTS



Portugais

240 EXERCICES + CORRIGÉS



Les cahiers d'exercices **ASSiMiL**[®]

Portugais

Débutants

Lisa Valente Pires

Alphabet, accentuation et signes

L'alphabet

Vous découvrirez ci-dessous les vingt-six lettres de l'alphabet portugais. Mémorisez leur prononciation grâce à la transcription phonétique « à la française » !

a	[a]	g	[gué]	m	[ème]	s	[èsse]	y	[ípsilon]
b	[bé]	h	[äga]	n	[ène]	t	[té]	z	[zé]
c	[cé]	i	[i]	o	[ò]	u	[ou]		
d	[dé]	j	[jõtä]	p	[pé]	v	[vé]		
e	[è]	k	[kapä]	q	[ké]	w	[däbliou]		
f	[èfe]	l	[èle]	r	[èRe]	x	[chich]		



On retrouve les lettres **k**, **w**, **y** dans les noms étrangers et leurs dérivés, mais aussi dans certaines abréviations, certains symboles ou sigles : **webcam**, **yoga**, **darwinismo**, **darwinisme**, **km** (symbole de **quilómetro**, *kilomètre*).

1 Entourez la bonne prononciation des lettres suivantes.

j	[ji]	[jõtä]	[Rõtä]	x	[iks]	[zé]	[chich]
u	[ou]	[u]	[o]	h	[kapä]	[äga]	[ach]
g	[ré]	[jé]	[gué]	q	[ké]	[kou]	[ke]

2 Écrivez le mot épilé.

- [té] [a] [chich] [i]
- [ké] [ou] [i] [ène] [zé] [è]
- [jõtä] [ou] [èle] [äga] [ò]
- [vé] [i] [a] [gué] [è] [ème]
- [pé] [èle] [a] [ípsilon] [bé] [a] [cé] [kapä]
- [däbliou] [è] [bé]



3 Épelez les mots suivants.



- a. Portugal
- b. zebra, zèbre
- c. hoje, aujourd'hui
- d. léxico, lexique
- e. carro, voiture
- f. fruta, fruit
- g. darwinismo



L'accent tonique

La **syllabe tonique** est celle que l'on prononce avec le plus d'intensité. En portugais, l'accent tonique se place généralement sur l'**avant-dernière** syllabe, mais il peut aussi se trouver sur la **dernière** ou l'**antépénultième**. Même s'il existe des règles, c'est en pratiquant le portugais à l'oral que vous saurez naturellement où le placer. Entraînez-vous avec les exemples suivants : prononcez la syllabe tonique (en **bleu**) avec plus d'intensité sonore.

- L'accent tonique se place sur l'**avant-dernière** syllabe dans les mots qui se terminent par **a(s), e(s), o(s), am, em** ou **ens**.

carro, voiture

casa, maison

eles falam, ils parlent

inteligentes, intelligent(e)s

viagem, voyage

viagens, voyages

- L'accent tonique se place sur la **dernière** syllabe dans les mots terminés par une **consonne** autre que celles du premier cas, par les voyelles **i** et **u** (suivies ou non d'une consonne), par la voyelle nasale **ã(s)** ou par une **diphthongue** (suivie ou non de **s**).

animal, animal

animais, animaux

bambu, bambou

falar, parler

irmã [ir**min**], sœur

televisão, télévision

- Les mots qui font **exception** à ces règles et ceux qui sont accentués sur l'**antépénultième** syllabe porteront un **accent écrit**.

agradável, agréable

francês, français

lusófonos, lusophones

último, dernier

4 Complétez les définitions suivantes en ajoutant « plus » ou « moins ».

- a. La syllabe tonique d'un mot est celle que l'on prononce avec d'intensité.
 b. La syllabe atone d'un mot est celle que l'on prononce avec d'intensité.

5 Observez le découpage syllabique des mots suivants et entourez la syllabe tonique.

- | | |
|---------------------------|---------------|
| a. Maria | Ma•ri•a |
| b. alegrias, joies | a•le•gri•as |
| c. Moçambique, Mozambique | Mo•çam•bi•que |
| d. reportagem, reportage | re•por•ta•gem |
| e. azul, bleu | a•zul |
| f. jardim, jardin | jar•dim |
| g. amanhã, demain | a•ma•nhã |
| h. lusófono, lusophone | lu•só•fo•no |



6 Séparez les syllabes des mots suivants et surlignez la syllabe tonique.



- a. magia, magie →
 b. talvez, peut-être →
 c. javali, sanglier →
 d. português →
 e. televisão →
 f. viagens →
 g. falar →

7 Classez les mots suivants selon qu'ils portent l'accent tonique sur la dernière, l'avant-dernière ou l'antépénultième syllabe.

inteligente bambu sofá família casas Portugal último viagem irmã carro

antépénultième syllabe	avant-dernière syllabe	dernière syllabe

8 Les syllabes toniques de deux mots ne sont pas correctement placées : de quels mots s'agit-il ?

eles falam cabeça animal agradável França

→ et



Accents et signes

acento agudo	accent aigu (´)	cê-cedilha	c cédille (ç)
acento circunflexo	accent circonflexe (^)	hífen	trait d'union (-)
acento grave	accent grave (`)	til	tilde (~)

9 Les indications sur les mots suivants sont-elles vraies ou fausses ?

Ex. francês, français → acento circunflexo no /e/ (accent circonflexe sur le /e/) → **VRAI**

a. família, famille → acento agudo no /i/

b. televisão → til no /a/

c. português, portugais → til no /e/

d. sofá, sofa → acento grave no /a/

e. não, non → til no /o/

f. cabeça, tête → cê-cedilha

g. último, dernier → acento circunflexo no /u/

VRAI

FAUX

10 Quels sont les noms des accents et des signes en **jaune** ?

Ex. segunda-feira, lundi → hífen

a. cãõ, chien →

b. farmácia, pharmacie →

c. guarda-chuva, parapluie →

d. França, France →

e. francês, français →

f. Nós vamos à praia, Nous allons à la plage →



Les signes diacritiques et la prononciation

Les signes diacritiques donnent des indications quant à la prononciation des mots. En effet, en portugais, l'accent aigu (´) ouvre la voyelle tandis que l'accent circonflexe (^) la ferme. L'accent grave (`) ouvre également la voyelle, mais on l'utilise uniquement pour indiquer la contraction de la préposition **a** avec l'article défini **a(s)** ou avec le démonstratif **aquele** et ses dérivés : **à**, **à la**, **àquela**, **à cette** (voir chapitre 11). Enfin, le tilde (~) marque la nasalisation.

11 Comment faut-il prononcer les voyelles des mots suivants ? Sélectionnez la bonne prononciation.

- a. café, *café* [käfé] [käfè]
 b. avô, *grand-père* [ävo] [ävò]

12 Ajoutez l'accent graphique quand cela est nécessaire.

- a. Maria e. frances i. alegria
 b. familia f. casas j. agradavel
 c. irma g. lusofonos k. ultimo
 d. informação h. talvez l. viagens

Signes et ponctuation

arroba	arobase (@)
barra	slash (/)
dois pontos	deux-points (:)
ponto	point (.)
traço	tiret (-)
traço inferior / underscore	tiret bas (_)

13 Écrivez ces adresses informatiques comme il faut les prononcer.

a. <http://fr.assimil.com>

.....

b. lisa.vp@assimil.pt

.....

c. www.exercicios-português_assimil.fr

.....

.....

Bravo, vous êtes venu à bout du chapitre 1 ! Il est maintenant temps de comptabiliser les icônes et de reporter le résultat en page 128 pour l'évaluation finale.







1. Alphet, accentuation et signes

- 1 j : [jõtã] ; u : [ou] ; g : [gué] ; x : [chich] ; h : [ãga] ; q : [ké]
- 2 a. táxi (taxi) b. quinze (quinze) c. julho (juillet) d. viagem (voyage) e. playback f. web
- 3 a. [pé] [ò] [èRe] [té] [ou] [gué] [a] [èle] b. [zé] [è] [bé] [èRe] [a] c. [ãga] [ò] [jõtã] [è] d. [èle] [è] [chich] [i] [cé] [ò] e. [cé] [a] [èRe] [èRe] [ò] f. [èfe] [èRe] [ou] [té] [a] g. [dé] [a] [èRe] [dãbliou] [i] [ène] [i] [èsse] [ème] [ò]
- 4 a. plus b. moins
- 5 a. Ma.ri.a b. a.le.gri.as c. Mo.çam.bi.que d. re.por.ta.gem.e a.zul f. jar.dim g. a.ma.nhã h. lu.só.fo.no
- 6 a. ma•gi•a b. tal•vez c. ja•va•li d. por•tu•guês e. te•le•vi•são f. vi•a•gens g. fa•lar
- 7

antépénultième syllabe	avant-dernière syllabe	dernière syllabe
família	inteligente	bambu
último	casas	sofá
	carro	Portugal
	viagem	irmã

- 8 falam ; agradável
- 9 a. vrai b. vrai c. faux (acento circunflexo no /e/) d. faux (acento agudo no /a/) e. faux (til no /a/) f. vrai g. faux (acento agudo no /u/)
- 10 a. til b. acento agudo c. hífen d. cê-cedilha e. acento circunflexo f. acento grave
- 11 a. [kãfè] (l'accent aigu indique que le e est ouvert) b. [ãvo] (l'accent circonflexe indique que le o est fermé)
- 12 b. família c. irmã d. informação e. francês g. lusófonos j. agradável k. último
- 13 a. äga té té pé dois pontos barra barra èfe èRe ponto assimil ponto com b. lisa ponto vé pé arroba assimil ponto pé té c. dãbliou dãbliou dãbliou ponto exercícios traço português underscore assimil ponto èfe èRe / dãbliou dãbliou dãbliou ponto exercícios traço português traço inferior assimil ponto èfe èRe

2. Prononciation

- 1 a. [ã] b. [a] c. [a] d. [ã] e. [ã] f. [a] g. [ã]
- 2 a. [è] b. [i] c. [é] d. [è] e. [é] f. [i] g. [e] h. [è] i. [é]
- 3 a. [o] b. [ou] c. [ou] d. [ò] e. [o] f. [ò] g. [ou]
- 4 a. cidade [sidade] d. livro [livrou] e. agradável [ãgrãdãvèL]
- 5 a. [a] ouvert b. [o] fermé c. [è] ouvert d. [ã] fermé e. [o] fermé f. [é] fermé g. [ò] ouvert
- 6 1.C ; 2.B ; 3.A ; 4.B ; 5.B ; 6.A ; 7.C ; 8.B ; 9.A ; 10.C ; 11.B
- 7 a. [r] b. [R] c. [R] d. [r] e. [R]
- 8 a. [z] b. [ch] c. [z] d. [ch] e. [s] f. [z]
- 9 a. português b. luxo c. garrafa (bouteille) d. Brasil (Brésil) e. Espanha (Espagne)

- 10 x se prononce [kss] : léxico/táxi ; x se prononce [ch] : luxo/caixa ; x se prononce [ss] : próximo/máximo ; x se prononce [z] : exato/exercício
- 11 a. [aou] b. [èou] c. [ay] d. [ouy] e. [éou] f. [iou] g. [oy] h. [o] i. [ay] j. [èy]
- 12 a. mais b. loiro c. saia d. pouco e. azuis
- 13 a. [in] : anjo/alemã b. [ai^m] : mãe/também c. [ãou] : televisão/não d. [i^m] : cinco/jardim e. [ou^m] : mundo/álbum
- 14 1.d ; 2.a ; 3.c ; 4.e ; 5.b ; 6.f
- 15 a. informações b. anjo c. cão d. jardim e. viagem
- 16 a. amanhã b. jardim c. tempo d. contente e. mundo f. samba
- 17 a. Os animais são inteligentes. b. Mas é incrível! c. As folhas são verdes e amarelas.

3. Former ses premières phrases

- 1 a. as b. o c. os d. o e. a f. o g. a h. o i. a j. os k. as l. a
- 2 a. uma b. um c. um d. ø e. uma f. ø g. ø h. um i. uma j. um k. ø l. ø
- 3 a. ela b. nós c. eles d. elas e. ele f. vocês
- 4 a. Tu b. Elas c. Eu d. Nós e. Ele f. Vocês
- 5 a. moram b. estudas c. trabalhamos d. compram e. interesse f. fala
- 6 a. erreur (sou) b. correct c. erreur (é) d. erreur (são) e. correct
- 7 a. A Sara é simpática. b. Nós moramos em Brasília. c. Elas não falam inglês. d. Tu és francesa? e. A capital de Portugal é Lisboa. f. Você fala espanhol? g. Sim, falo português. h. Não, eles não são italianos.
- 8 a. Não falo inglês. b. Não moramos no Rio de Janeiro. c. Elas não são italianas.
- 9 a. do b. de c. da d. das ; dos
- 10 a. na b. em ; nos c. no d. em e. nas

4. Se présenter et présenter quelqu'un

- 1 Par exemple : Chamo-me Lisa. Tenho 33 anos. Moro em Paris. Sou portuguesa e francesa. / Chamo-me Benjamin. Tenho 32 anos. Moro em Paris. Sou francês.
- 2 a. têm b. tens c. tem d. temos
- 3 Como te chamas? Chamo-me Louise. Quantos anos tens? Tenho 27 anos. Onde moras? Moro em Paris. Qual é tua nacionalidade? Sou francesa. Falas português? Falo um pouco de português. Qual é a tua profissão? Sou fotógrafa.
- 4 a. Como é que te chamas? b. Onde é que mora? c. O que é que estudas? d. Quantos anos é que têm?
- 5 a. De onde és/é? b. Como é que ele se chama? c. Vocês falam português? d. Quem é ela?
- 6 a. Tu chamas-te Sara? b. Onde se situa a Universidade? c. É uma história que se passa em Sintra. d. Eu interesso-me por línguas estrangeiras. e. Nós não nos levantamos às 8 horas. f. Eles também se levantam cedo.

Les cahiers d'exercices
DÉBUTANTS



Portugais

Ce cahier d'exercices, très pratique et ludique, a été conçu spécialement pour les débutants en portugais. Plus de 240 exercices à la progression étudiée et sous forme de jeux sont proposés, accompagnés de leurs corrigés. À la fin de chaque chapitre, vous pourrez également autoévaluer votre niveau de langue. Aucune dimension de la langue n'a été oubliée : la grammaire, l'orthographe, le vocabulaire, la conjugaison ou encore la prononciation.

- Plus de 240 exercices
- Jeux, QCM, exercices à trous, etc.
- Grammaire, conjugaison, orthographe, prononciation...
- Testez votre niveau avec l'autoévaluation

11,90 €

ISBN 978-2-7005-0986-1



WWW.ASSIMIL.COM